

# Rapport d'activités



**Octobre 2023 – Septembre 2024**

Version validée

Assemblée générale des 13, 14 et 15 décembre 2024

**Réseau Semences Paysannes**

10, place Clemenceau

47190 Aiguillon

05 53 84 44 05

[contact@semencespaysannes.org](mailto:contact@semencespaysannes.org)

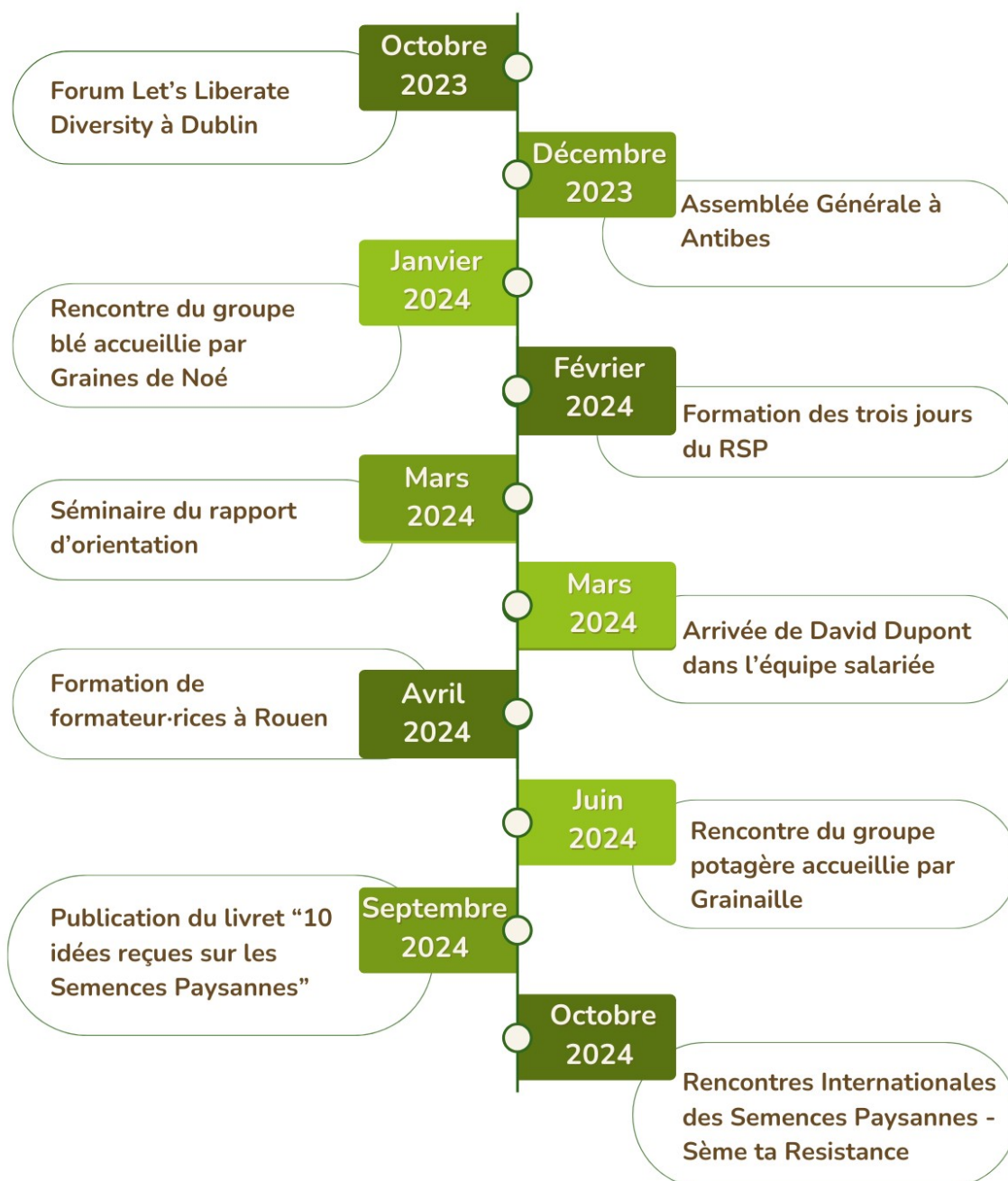
[www.semencespaysannes.org](http://www.semencespaysannes.org)

## Sommaire

1. Développement des semences dans les fermes et les jardins.....	4
1.1. Mieux faire réseau et favoriser l'interconnaissance entre les membres.....	4
1.2. Accompagner la montée en compétences des membres.....	7
1.3. Encourager la recherche paysanne participative.....	8
2. Favoriser les partenariats et mettre en lumière notre travail.....	9
2.1. Développer et consolider les partenariats.....	9
2.2. Mieux communiquer sur nos actions.....	10
2.3. Les événements du Réseau.....	13
3. Animer et mettre en réseau les expériences et relations au monde économiques.....	17
3.1. Consolider les partages entre les membres.....	17
3.2. Travailler en partenariat avec des organisations spécialisées.....	17
3.3. Effectuer une veille sur les actions des différents opérateurs économiques.....	18
4. Poursuivre le travail de veille juridique et de défense des semences paysannes.....	18
4.1. Renforcer les montées en compétences collectives sur les thématiques réglementaire, juridique et politique.....	18
4.2. Continuer notre travail de communication large et pédagogique sur les sujets réglementaires.....	20
5. Cultiver un mode de fonctionnement associatif plus horizontal.....	21
5.1. Fonctionner en gouvernance partagée.....	21
5.2. Conseil d'administration.....	21
5.3. Vie d'équipe.....	22
5.4. Rapport d'Orientation 2025 – 2030.....	22
6. Rapport financier 2023 - 2024.....	24
6.1. Évolution du résultat.....	24
6.2. Les charges.....	24
6.3. Les produits.....	26
7. Nos partenaires financiers.....	29
8. Table des matières détaillée.....	30
Liste des membres du Réseau.....	32

# LES TEMPS FORTS

Du Réseau Semences Paysannes  
cette année



# 1. DÉVELOPPEMENT DES SEMENCES DANS LES FERMES ET LES JARDINS

## 1.1. Mieux faire réseau et favoriser l'interconnaissance entre les membres

### 1.1.1. Nouveaux membres

Plusieurs collectifs ont rejoint le Réseau Semences Paysannes, portant à 76 le nombre total de collectifs membres du Réseau. A ces collectifs, s'ajoutent 10 membres individuels. D'autres membres n'ont pas renouvelé leurs adhésions au RSP ou ont cessé leurs activités.

#### 1001 légumes



TERRES DE L'EURE  
PAYS D'OUCHÉ



L'association « 1001 Légumes », basée en Normandie dans l'Eure, a été créée en 2006, et a toujours milité pour l'agroécologie et notamment l'utilisation de semences paysannes, notamment via :

- une production maraîchère en agriculture biologique utilisant uniquement des semences paysannes, dont les produits sont vendus en AMAP ;
- l'entretien d'un potager pédagogique où plus de 500 variétés potagères anciennes sont cultivées ;
- des animations autour du jardinage et de la biodiversité ;
- un pôle de production de semences, notamment dédié à la conservation de variétés patrimoniales normandes ; une étude de faisabilité est en cours pour la mise en place du métier d'artisan-semencier en collectif en Normandie.

Deux personnes, de l'équipe salariée et du CA du RSP sont allées à la rencontre du collectif en août 2024 pour renforcer les liens et mieux faire connaître le réseau et son fonctionnement.

#### Association Mazorca



Mazorca est une association basée en Dordogne qui a pour objectif de contribuer à la connaissance empirique, culturelle et à la transmission des savoirs autour de la semence de maïs, mais aussi de rendre accessible au grand public les variétés créoles, anciennes et population, de faire connaître les semences traditionnelles et valoriser les produits issus de ces variétés.

L'association propose également des visites et des ateliers pour faire découvrir à des scolaires et des étudiant.es les semences et traditions paysannes. En parallèle l'association aspire à créer des partenariats avec les communautés indigènes, les réseaux et les collectifs paysans sud américains

## 1.1.2. Groupes espèces

### Groupe blé

#### Rencontre hivernale

La rencontre du groupe blé s'est déroulée en février et a été accueillie par le collectif **Graines de Noé**.

Dix collectifs membres ont participé à la rencontre : Graines de Noé, AgroBioPérigord, Agrof'île, ARDEAR AuRA, B.L.E., Initiatives Paysannes, l'Or des Graines, Li'Mestere, Triptolème et les Semeurs du Lodévois Larzac. L'ITAB et l'INRAE étaient également présents lors de cette rencontre. Au total ce sont 35 personnes qui ont participé.

Cette rencontre, au-delà des traditionnels échanges de semences, a été rythmée par plusieurs ateliers, notamment :

- la qualité et la santé des semences de blé, facteurs d'influence et réflexion collective animé par Stéphanie Klaedtke de l'ITAB ;
- la gestion d'une collection : semis, récolte, suivi, matériel avec une introduction par une présentation du travail de Baptiste Rouger sur « la gestion de la biodiversité cultivée dans les réseaux paysans » basé sur l'exemple de Pétanielle.
- le Matériel Hétérogène Biologique (MHB) : information, présentation des actualités et débat
- des retours d'expériences sur les règles d'usage pour l'échange de semences dans les maisons de semences paysannes (MSP) ;
- les thématiques à aborder pendant les rencontres internationales « Sème ta résistance : semences et migration ».

Un compte-rendu plus détaillé des ateliers et de la rencontre est à retrouver sur le [site](#) du Réseau.

#### Sollicitation d'AgriObtention pour la commercialisation de blés poulard

Suite à une sollicitation d'AgriObtention auprès de Marie-Hélène Robin (enseignante chercheuse à l'école d'ingénieurs de PURPAN) pour inscrire un blé poulard (en variété de conservation - liste C - ou comme MHB), un groupe de travail s'est constitué (SCIC L'Odyssee d'engrain, GAB 65, Marie-Hélène Robin, Mètis et RSP).

Le RSP intervient pour expliciter les enjeux en lien avec une inscription au Catalogue ou en tant que MHB ainsi que comme facilitateur du débat. Ce sont bien les personnes concernées qui prendront la décision. L'idée est de faire de ce positionnement commun un texte « plaidoyer ».

Les éléments de contexte de la demande d'AgriObtention ont été transmis à l'ensemble des personnes et collectifs (exemple : Triptolème, Graines de Noé ...) qui sont concerné-es par le travail sur le poulard. La réunion se tiendra au début de l'année 2025 (en amont de la rencontre blé).

### Groupe fourragère

Le groupe fourragère a pour objet l'échange de connaissances sur la production de semences de légumineuses et de graminées fourragères. Ce groupe est constitué à la fois d'éleveurs et d'éleveuses mais également de céréalier-ères pour lesquel-les la légumineuse permet un amendement du sol.

Il s'est réuni 2 fois par visioconférence (en novembre 2023 et avril 2024). Ces temps permettent

d'échanger sur l'actualité de chaque collectif. Pour cette année, il s'agissait d'échanger sur l'organisation de rencontres régionales, la mise en place d'un tableau d'échanges, une formation à destination des animateur-rices et un projet de développement d'expérimentations.

## **Groupe potagère**

### **Groupe Charte / Manifeste**

Suite à la rencontre potagère 2023 et à l'atelier « *Quelle gestion collective / autonome / indépendante / paysanne / globale de la qualité et santé des semences ?* », un groupe de travail (...) s'est constitué autour de **la santé des semences et la vision du vivant** à aborder sous l'angle des **pratiques**. L'objectif est de partir d'éléments concrets permettant d'obtenir des semences de bonne qualité pour la mise en œuvre de cette vision dans les champs et jardins.

L'atelier réalisé à la rencontre et les enquêtes menées ensuite par le groupe ont permis d'identifier une gamme de pratiques mises en œuvre à l'échelle de jardins ou de collectifs pour assurer la qualité des semences produites.

Les pratiques et considérations relevées montrent que l'état initial de la graine, l'environnement où elle est multipliée, le soin de la biodiversité (cultivée ou sauvage) et la sélection sont perçus comme un ensemble qui influe sur la qualité des semences dans ses différentes dimensions. La prise en compte de ces considérations – par l'échange de connaissances et d'expériences, la documentation des pratiques et observations, le croisement des regards et par la formation – se fait de manière plus ou moins formalisée selon les collectifs. Renforcer cette dimension collective, notamment par l'organisation de visites permettant des « regards croisés » dans les jardins et champs, est apparu comme essentiel.

L'intention du **recueil de pratiques** qui doit émerger de ce travail n'est pas prescriptive. Il ne s'agit pas de lister sous forme de charte les « bonnes pratiques » à mettre en œuvre impérativement pour produire de la semence de bonne qualité. Au contraire, il est conçu comme un référentiel dans lequel piocher pour alimenter les réflexions et/ou faire évoluer les pratiques à l'échelle des jardins ou collectifs, quand le besoin s'en fait sentir.

Le recueil est encore en cours d'élaboration notamment pour prendre en compte les retours de l'atelier qui s'est déroulé en 2024. Il devrait être diffusé dans le courant de l'année 2025.

## **Rencontre**



L'édition 2024 des rencontres « **Semences potagères vivantes** » a été organisée du côté du Puy-en-Velay du 18 au 20 juin. Elle a été accueillie par le collectif Grainaille. 25 personnes ont participé à ces 2 journées, venant des collectifs Triticum, Graines des Montagnes, Nature et Progrès, MSP Maralpines, La Semencerie, Edulis, Semeurs du Lodévois Larzac, 1001 Légumes, et le Jardin des Thorains.

Le Centre de ressources biologiques Légumes de l'INRAE (CRB Leg) et l'ITAB ont également participé à cette rencontre.

Ces rencontres ont permis de transmettre les avancées réalisées par le groupe de travail autour des pratiques pour des semences de qualité, d'approfondir cette présentation avec un temps de formation par regards croisés entre pairs sur la qualité des

semences et le lien avec la vision du vivant.

D'autres présentations autour des populations évolutives présélectionnées (PEP'S), du CRB Leg d'Avignon, ont rythmé cette rencontre.

Un compte-rendu plus détaillé des ateliers et de la rencontre est à retrouver sur le [site](#) du Réseau.

## **Groupe maïs**

Le projet PEI Cubic avait permis la création d'un « groupe national maïs population » (informel) assez actif, mais depuis la fin du projet en 2020 la dynamique du groupe ralentit. La rencontre envisagée à l'automne 2023 a été annulée, faute de participant·es.

La thématique motrice du groupe portait historiquement sur le maïs ensilage. Cependant la réflexion sur l'autonomie menée par des éleveurs et éleveuses les amène à être de plus en plus tourné·es vers l'élevage à l'herbe. Dans chaque groupe local, il reste quelques personnes qui travaillent sur le maïs population à destination de l'alimentation humaine mais cela représente peu de personnes.

Pour autant, il y a tout de même besoin de monde pour entretenir la collection et AgroBio Périgord constate une baisse croissante de paysan·nes investi·es dans la conservation des semences, ce qui est problématique. La collection est aujourd'hui en péril, faute de pouvoir être multipliée chez suffisamment de personnes.

Les membres du RSP ont apporté leur soutien à la collection maïs d'AgroBio Périgord (qui est l'une des plus importante collection paysanne conservée in situ) en répondant à leur sollicitation de cultiver des populations qu'ils ont identifiées comme en danger.

## **1.2. Accompagner la montée en compétences des membres**

### **1.2.1. Formations et interventions**

Au cours de l'exercice 2024, le RSP a porté deux formations.

- Les « **Trois jours du RSP** » fin février en Dordogne, en partenariat avec AgroBio Périgord. Cette formation regroupe les trois thématiques de formation clefs du RSP : **organisation collective, problématiques juridiques et enjeux économiques**. Elle s'adresse aux membres du RSP mais aussi à toute personne intéressée par les enjeux des semences paysannes.
- Une **formation de formateur·rices**, animée par Laurence Brunier. Elle s'est déroulée mi-avril à Rouen et il s'agissait d'une formation « niveau 1 », pour apprendre à concevoir et animer une action de formation.

Outre ces formations portées par le RSP, les animatrices sont également intervenues ponctuellement pour d'autres actions de formation. Parfois conjointement avec des membres du RSP.

### **1.2.2. Projet DiverAct**

Ce projet a pour objet la préservation de l'agrobiodiversité des territoires en maraîchage et en arboriculture, en misant sur des actions de valorisation utilisant des méthodologies participatives et impliquant de nouvelles stratégies de distribution et de transformation. De nombreux partenaires, dont le RSP, participent à ce projet porté par le GRAB : AgriBio 05, CRB Prunus, l'INRAE, SOL, CIVAM 07, l'ITAB ainsi que des partenaires techniques comprenant la MSPM, Graine des Montagnes, des transformateurs, BioFruits Sud...

Au sein de ce projet, le RSP est en charge de l'élaboration de programmes de formation sur l'intégration de la diversité dans les systèmes agricoles à destination d'étudiant·es en BPREA et dans l'enseignement supérieur.

## 1.3. Encourager la recherche paysanne participative

### 1.3.1. Groupe de Travail Recherches

Le groupe de travail s'est réuni quatre fois sur cette période d'activité. Les réunions se déroulent selon les sollicitations reçues par le RSP pour participer à des programmes de recherche ou en lien avec des activités de recherche.

Deux propositions ont pu être discutées et validées par le groupe :

- La participation aux **Journées d'Été des Savoirs Engagés et Reliés (JESER 2)** organisée par le Mouvement pour des Savoirs Engagés et Reliés (MSER) en octobre 2024.
- La participation à un projet CASDAR porté par l'ITAB nommé « **Mieux assurer la santé des semences biologiques grâce à une conception élargie de leurs qualités.** ». A la fin de cette période d'activités, la construction du projet en est à sa phase initiale.

### 1.3.2. Projet SolBléBio

Le projet SolBléBio a reçu une réponse positive à l'automne 2023 permettant un démarrage des activités d'expérimentations dans la foulée. Ce projet est porté par la CAB Pays de la Loire et coordonné par le Gab Anjou pour une durée de 3 ans.

Quatre objectifs sont visés à travers ce projet :

- Déterminer quelles variétés paysannes de blé tendre sont les mieux adaptées aux pratiques de l'Agriculture Biologique de Conservation des sols (ABC) des agriculteur·rices des Pays de la Loire.
- Améliorer les résultats techniques de ces variétés par la sélection de nouvelles populations adaptées aux pratiques des producteur·rices et au contexte régional.
- Optimiser, par le choix variétal et les pratiques de multiplication, la qualité des semences pour l'utilisation dans les conditions particulièrement contraintes de l'ABC.
- Diffuser le plus largement possible les informations sur les travaux en cours et les résultats du projet auprès d'un maximum d'agriculteur·rices bio et conventionnel·les et de futur·es agriculteur·rices de la région.

Le RSP participe au Copil et diffusera les résultats, principalement en fin de projet en 2025.

Lors de cette première année, un travail a été mené afin de définir les critères qui feront qu'une variété sera adaptée ou non à un itinéraire technique en ABC avec notamment la mise en place d'un atelier et d'enquêtes téléphoniques sur le sujet. Une plateforme variétale a été mise en place pour identifier les variétés répondant aux critères définis et des tests de vigueur ont été réalisés sur les populations les plus prometteuses.

Des tentatives ont été faites pour réaliser des essais en plein champ en conditions ABC mais au vu des conditions difficiles de l'année culturale 2023/2024, peu d'entre elles ont pu aboutir à l'étape de la récolte.



## 2. FAVORISER LES PARTENARIATS ET METTRE EN LUMIÈRE NOTRE TRAVAIL

### 2.1. Développer et consolider les partenariats

#### 2.1.1. Let's Liberate Diversity (LLD)

La fin d'année 2023 et l'année 2024 ont de nouveau été marquées par une implication importante du RSP dans la coordination européenne LLD, par la participation de deux animatrices et d'un administrateur au forum qui s'est déroulé en octobre 2023 à Dublin en Irlande mais aussi par la décision d'accueillir le forum suivant au sein de l'organisation des Rencontres Internationales en octobre 2024. Ces forums accueillent chaque année l'assemblée générale de la coordination européenne.

Le forum de Dublin, dont une part conséquente des ateliers était consacrée aux réformes européennes en cours, a précisé ce que nous pressentions : l'accélération du processus législatif sur les propositions de réglementation sur la production et la commercialisation des semences comme celui sur les Nouvelles Techniques Génomiques (NTG) crispent quelque peu les positions. Plusieurs de nos partenaires européens sont investis dans le plaidoyer à ce niveau et les différents positionnements, relevant davantage de la posture stratégique que du fond, provoquent quelques grincements. Au sein de la coordination, la position de refus de faire du plaidoyer au nom de LLD défendue par le RSP, qui était un point d'accord jusque-là, est de moins en moins lisible. La coordination européenne connaît une croissance rapide et se compose depuis le mois d'octobre 2024 de 23 membres dont une part grandissante semble désirer se diriger toujours plus vers ce rôle de plaidoyer européen.

Tout cela a contribué à nourrir notre réflexion interne sur notre engagement dans cette coordination. Nous avons organisé deux consultations en distanciel des membres du RSP en janvier 2024 qui actent que le moment semble opportun pour que le RSP libère la place qu'il occupe au sein du bureau de la coordination depuis maintenant plus de 10 ans. Cela permettrait à d'autres membres de s'investir et à cette instance de direction de mieux refléter la pluralité des membres qui constituent la coordination. Le RSP restera investi dans LLD en participant à ses activités, et en s'impliquant dans des groupes de travail, sans entrer dans l'administration de la coordination.

#### ***Seed policy group***

Le RSP s'implique également dans le groupe de travail de la coordination sur les aspects réglementaires. Initialement dénommé « *Seed law working group* », ce dernier a changé de nom au printemps 2024 pour devenir le « *Seed policy group* ». Ce changement de nom est révélateur d'un glissement de fonction. Initialement créé pour échanger sur la réglementation européenne en matière de semences, il a petit à petit élargi son champ d'action, pour se prononcer sur les réunions du TIRPAA<sup>1</sup>, la révision du plan mondial pour les ressources génétiques de la FAO, etc. L'un de ses travaux menés début 2024 a consisté à mettre au point une marche à suivre pour la participation de ECLLD et de ses membres dans les instances internationales. Selon cette dernière, ECLLD peut faciliter les démarches pour que des membres assistent à ces réunions en leur nom

---

1 Traité international sur les ressources génétiques pour l'agriculture et l'alimentation.

propre. Si elles y vont avec la bannière ECLLD, elles ne peuvent intervenir que si une position commune a été au préalable approuvée par le bureau.

Dans cette même veine, le groupe de travail a rédigé une contribution à envoyer à la FAO dans le cadre de la révision du second plan d'action mondial pour les ressources génétiques pour l'alimentation et l'agriculture. Au départ très détaillée, sous la forme de véritables propositions d'amendements, la position a été revue pour prendre la forme d'une déclaration générale. En effet, la tentation est grande de se servir de la coordination européenne non comme plateforme d'échange mais comme outil de plaidoyer. Cette tension est également visible dans les discussions relatives à la réforme de la réglementation sur la commercialisation du matériel de reproduction des végétaux.

### 2.1.2. Projet Erasmus+ DiverSeedPaths

Le projet **Erasmus+ DiverSeedPaths**, réunit les associations Aegilops, Réseau Semences Paysannes et Let's Liberate Diversity, autour des questions de migrations et de semences, faisant écho au thème des rencontres internationales « Sème ta résistance ». Plusieurs actions ont été organisées en Grèce et en France, et d'autres sont à prévoir en ligne.

En mai, la première action a eu lieu pendant le **festival pour les semences traditionnelles et le jardinage écologique à Volos**, en Grèce. Ce festival est organisé chaque année depuis 2012. Les participant-es ont pu prendre part à des ateliers pratiques et théoriques, des échanges de semences et partager des témoignages d'histoires personnelles autour de la migration et des semences. Des personnes des collectifs membres du RSP Graines de Liberté et Graines des Montagnes, et aussi de l'association amie, Eko ! Low tech et réfugié-es ont participé à ce voyage.

En juillet a eu lieu le deuxième voyage d'échange, à nouveau en Grèce, à **Thessalonique**. Les participant-es se sont retrouvées sur la ferme biodynamique et écologique de Thermi. Plusieurs ateliers créatifs et participatifs ont eu lieu. Un des ateliers visait notamment à rassembler des acteur-rices de la biodiversité cultivée, des migrant-es, des agriculteur-rices et des jardinier-es d'Europe et des Balkans (Grèce, France et Albanie).

Côté RSP, deux personnes de Graines des Montagnes ont pu prendre part à cette rencontre.

Enfin, ces deux voyages ont permis de nourrir la construction d'un atelier qui aura lieu pendant les rencontres internationales<sup>2</sup>.

### 2.1.3. OzO

La proposition de réglementation européenne sur les nouvelles techniques génomiques (NGT) a quelque peu relancé la coordination **Objectif zéro OGM (OzO)** dont fait partie le RSP, qui s'est joint à l'ensemble des acteurs qui s'élèvent contre cette proposition de déréglementation des nouveaux OGM. Bien que nous n'ayons pas pu assister à toutes les réunions, nous avons participé aux actions, comme l'envoi d'un courrier commun au cabinet du Premier ministre, ou d'une lettre aux parlementaires français au Parlement européen.

## 2.2. Mieux communiquer sur nos actions

Le travail mené en 2022 et en 2023 sur le renouvellement de l'identité visuelle du RSP

---

2 Plus d'info sur l'article dédiée au projet sur le site internet du RSP ou dans le compte rendu des rencontres internationales.

commence à porter ses fruits, et bon nombre d'outils et de supports internes ont été revus aux nouvelles couleurs du RSP. Ce processus va se poursuivre ces prochaines années au fur et à mesure des usages et des besoins.

### 2.2.1. Nouvel outil : 10 idées reçues sur les semences paysannes

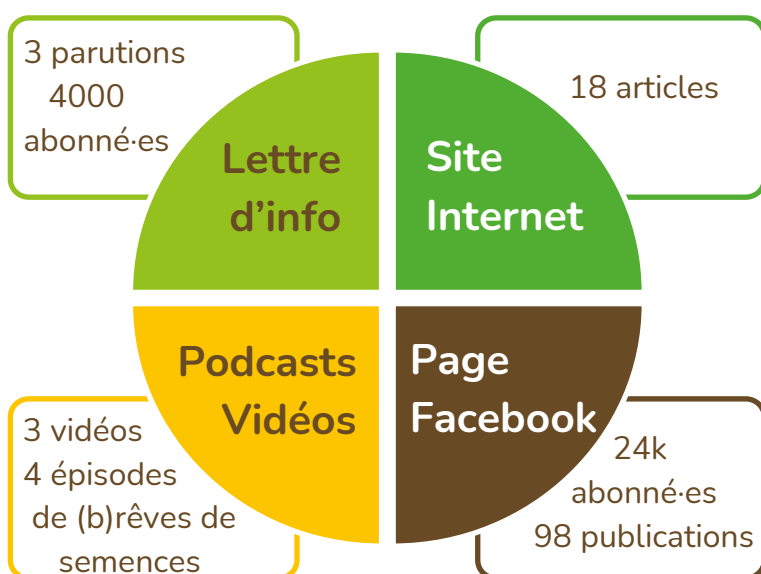
Le groupe de travail communication (GT COM) s'est attelé à la mise à jour du support « **10 idées reçues sur les semences paysannes** ». Ce document de sensibilisation est un outil emblématique du RSP qui avait été créé à l'occasion des 10 ans de l'association. Cependant, après plus d'une dizaine d'années d'utilisation, et uniquement une mise à jour mineure en 2021, un gros travail de refonte était nécessaire, à la fois sur le fond et sur la forme. Le document a donc été renouvelé sous un nouveau format (un livret A5) et a été doté de nouvelles idées reçues, pour une version plus adaptée à la sensibilisation du grand public.

Pour l'impression de ce document, une commande groupée a été organisée et une trentaine de membres ont répondu à la proposition, permettant la diffusion de plus de 6000 livrets.



Vous pouvez retrouver ce document sur le [site](#) du Réseau.

### 2.2.2. Présence sur la toile



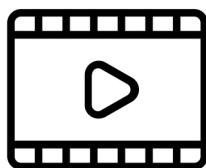
A l'heure actuelle, le Réseau privilégie une communication vers ses membres, et assure une présence modeste sur les réseaux sociaux. Toutefois, sa page Facebook ou sa lettre d'information permettent de relayer les communications des membres largement.

Une attention est aussi portée à proposer des contenus de sensibilisation grand public, qui peuvent être mobilisés par les membres. Comme la production des vidéos, des podcasts ou encore du livret des 10 idées reçues sur les semences paysannes.

### 2.2.3. Vidéos et podcasts

#### Vidéos

Trois vidéos avaient été tournées pendant l'événement « **A la recherche des blés : blés paysans et recherche participative** » et ont été publiées au printemps sur la [chaîne YouTube](#) du RSP, toujours avec l'intention d'essaimer les méthodologie et les pratiques



1. [la sélection paysanne sur le blé, avec quelques focus sur la sélection de semences paysannes ;](#)
2. [l'intérêt du travail en collectif ;](#)
3. [la recherche participative.](#)

#### Podcasts

Puis, lors des 20 ans du RSP en septembre 2023, c'est la **table ronde historique** qui a pu être enregistrée pour ensuite être diffusée sous forme d'une série de podcast de quatre épisodes (disponible sur toutes les plateformes) :



1. [les origines](#)
2. [la recherche participative et les groupes espèces](#)
3. [les luttes politique et réglementaires](#)
4. [marque, plaidoyer et gouvernance partagée](#)



## 2.3. Les événements du Réseau

### 2.3.1. Les rencontres internationales



Les Rencontres Internationales des Semences Paysannes « **Sème ta résistance** » se sont déroulées du 30 septembre au 5 octobre 2024. Elles n'entrent pas formellement dans le temps couvert par ce rapport d'activité. Pour autant, l'essentiel du travail réalisé pour l'organisation de cet événement a eu lieu lors de cet exercice, il nous a donc semblé pertinent d'en rendre compte ici.

Cet événement de grande ampleur a été co-organisé avec l'association SOL et la Maison de Semences Paysannes Maralpines (MSPM), tous deux membres du RSP. L'association SOL a endossé la gestion budgétaire de l'ensemble de l'événement. A noter que ces rencontres n'auraient pas été possible sans le grand soutien du CCFD-Terre Solidaire, à la fois d'un point de vu financier, mais aussi logistique et humain.

Les rencontres internationales des semences paysannes ont aussi accueilli l'assemblée générale ainsi que le 13ème forum « Let's liberate diversity » de la coordination européenne LLD.

Ces rencontres internationales se sont déroulées en trois temps : un accueil dans des fermes du 30 septembre au 2 octobre en France et en Italie, des rencontres entre pairs les 3 et 4 octobre à Antibes et une journée ouverte au grand public le 5 octobre aussi à Antibes. Elles ont réuni plus de 500 personnes de France d'Europe et bien au-delà, plus d'une centaine de paysannes et paysannes sont venus des cinq continents.

#### **Accueils fermes**

Les accueils fermes ont été l'une des grandes réussites de ces rencontres, rendue possible par l'engagement généreux de nombreux collectifs. Ce sont 13 fermes<sup>3</sup>, majoritairement situées dans le Sud-Est de la France et en Italie qui ont accueilli 83 personnes venues d'au-delà de l'Europe, mais aussi des européen-nes et des français-es. Ces quelques jours ont été décisifs pour

3 En France : 1001 Légumes/Triticum, Agrobio Périgord/Mazorca, Graine des montagnes, Longo Maï, GRAB/CRB/Potager d'un curieux et MSPM (avec 4 accueils proposés : Vallée du Var, Jardin Rocamboles, parcours arboriculture, Ferme Lamenthargue)  
En Italie : Il Fagiolo Magico, Ferme de Sasha de Bettini, Collectif de Cuneo, Consorzio de la Quarantina)

transformer les rencontres entre pair-es qui ont suivi en véritables moments d'échanges et de partages.

## Rencontre entre pairs

### Ateliers

Pour construire ces rencontres de façon collaborative, le groupe de travail « Programmation », composé de membres du RSP et de personnes proches, a lancé un [appel à propositions](#) pour les ateliers des journées entre pair-es. Au total, 25 propositions ont été reçues. Le groupe a ensuite mené un travail, dans un premier temps, de mise en lien pour réunir celles et ceux aux thématiques proches, puis de sélection, en faisant le choix de privilégier les propositions portées par plusieurs collectifs impliquant une diversité de pays d'origine des collectifs et/ou des intervenant-es afin d'enrichir les regards sur les différents thèmes abordés. Cela a permis d'aboutir à un total de 18 ateliers répartis sur les deux jours.

### Aperçu des ateliers :

#### JEUDI 3 OCTOBRE

##### 17h - Ateliers

Les techniques de sélection en céréales dans le monde	Le stockage des semences : techniques et principes de la conservation des graines	Systèmes participatifs de garantie appliqués aux systèmes semenciers paysans	Un machinisme paysan pour des semences paysannes	Évaluation sensorielle en sélection participative. Cas pratique : MSP Maralpine	Comment produire des semences de qualité malgré les changements climatiques
---	---	--	--	---	---

#### VENDREDI 4 OCTOBRE

##### 8h45 - Ateliers

Tout ce que vous avez toujours voulu savoir sur la réglementation européenne sur les semences	Quelles complémentarités possibles entre centres de recherche, banques de gènes et organisations paysannes ?	Renforcement et échange de pratiques des réseaux européens et internationaux sur les semences paysannes	Coopération entre les organisation de biodiversité cultivée et les communautés migrantes	Genre et semences : quelle contribution des femmes à la préservation des semences ?	Créer des populations évolutives : retour d'expériences de pionniers, potentialités et résultats (1/2)
---	--	---	--	---	--

##### 11h - Ateliers

Tout ce que vous avez voulu savoir sur la réglementation européenne sur les semences	Migration des semences et démocratisation du savoir	Semences paysannes et vie microbienne	Les semences vectrices d'échanges en situation d'exil	Brevets sur les plantes : implications et solutions possibles	Créer des populations évolutives : partage d'itinéraires techniques (2/2)
--	---	---------------------------------------	---	---	---

## Thème des rencontres : Semences et Migrations

La thématique de ces rencontres **Semences et Migrations**, qui avait été choisie dès 2021, lors de l'AG du RSP, a été mobilisée par plusieurs ateliers du vendredi matin et a été centrale dans le programme de la plénière du vendredi après-midi.

Réunis pour discuter des grands enjeux agronomiques, anthropologiques et politiques, un groupe dédié, composé de personnes ressources spécialistes et/ou impliquées sur la question s'est constitué pour élaborer le contenu de la conférence plénière du vendredi

Cette dernière s'est déroulée en trois temps :

- une première table retraçait à grands traits le lien entre semences et migrations sous un angle agronomique et anthropologique ;
- une deuxième table abordait la place des semences dans les conflits coloniaux et/ou impérialistes, en proposant un éclairage sur le Proche et Moyen-Orient et plus spécifiquement sur l'Irak, la Syrie, la Palestine et le Liban.
- enfin, la dernière table proposait d'éclairer quelques réjouissantes initiatives et expériences d'accueils et d'échanges que permettent les semences, et au-delà l'agriculture en général, avec les populations migrantes, comme autant de petites lueurs d'espoir dans ce contexte bien sombre.

Cette conférence a été enregistrée et sera bientôt disponible à l'écoute (toutes les informations sur la page dédiée du site).

## ***Journée grand public***

La journée du samedi, ouverte au public a accueilli plus de 800 personnes, qui ont profité d'ateliers, de spectacles, d'un grand forum associatif, de conférences et de concerts.

Une partie des propositions reçues via l'appel à participations ont été réorientées vers la journée ouverte, notamment les conférences portant sur des sujets accessibles et pertinents pour sensibiliser le grand public sur les semences paysannes, comme les conférences sur les nouveaux OGM, les céréales paysannes et la résilience alimentaire, l'approche andine de l'agroécologie, le lien entre identités et semences, mais aussi un atelier de sensibilisation sur les migrations des graines et un atelier grand public sur la production de semences potagères.



Coline Ciais-Soulhat - @l.eau.a.la.bouche.photo

Le public aussi pu rencontrer les praticien-nes et collectifs présents lors des rencontres entre pairs à l'occasion du forum associatif où plus de 32 organisations du monde entier étaient présentes.

Au-delà des ateliers et conférences, le comité de pilotage avait la volonté que l'événement porte une dimension artistique et festive, au service de la sensibilisation et de la promotion des semences paysannes. Plusieurs personnes et collectifs, mobilisés par la MSPM, ont nourri et permis cette partie artistique, à travers des plateaux radio, du théâtre, des chants, de la danse, des concerts... Et surtout, plusieurs moments de rencontres ont été ponctués par la déambulation de 6 créatures végétales.



*Les créatures végétales photographiées par Coline Ciais-Soulhat @l.eau.a.la.bouche.photo*

Ce compte-rendu ne peut être que succinct dans ce cadre, mais le rapport complet et les productions (podcast, vidéo etc) sont à retrouver à mesure qu'ils paraissent sur la [page dédiée du RSP](#).

### **2.3.2. La semaine des semences paysannes (SSP)**

Cette année encore, la semaine des semences paysannes n'a pas pu être mise en place, laissant la place à d'autres priorités (en particulier l'organisation des rencontres internationales), et dans l'attente de pouvoir se renouveler sous un autre format, plus en adéquation avec les activités des membres. Pour autant, les membres ont pu organiser leurs événements autour des semences paysannes et mobiliser les outils de sensibilisation et de communication mis à disposition par le RSP.



## 3. ANIMER ET METTRE EN RÉSEAU LES EXPÉRIENCES ET RELATIONS AU MONDE ÉCONOMIQUES

### 3.1. Consolider les partages entre les membres

La transmission de la culture du RSP autour d'une approche des enjeux économiques qui considère les **semences paysannes comme un Commun** se transmet et se partage notamment lors de la formation des 3 jours du RSP (cf partie 1.2). Cette formation propose sur trois jours d'aborder les différentes compétences, connaissances et expériences que le Réseau a accumulé : les enjeux réglementaires, organisationnels et économiques. La journée sur les enjeux économiques s'attache ainsi à présenter l'historique du RSP et ses expériences passées, notamment la tentative avortée de création d'une marque nationale après une expérimentation douloureuse entre 2015 et 2017. Cette journée est aussi l'occasion de présenter différentes expériences et pratiques de membres qui commercialisent des produits issus de semences paysannes en valorisant plus ou moins cette caractéristique. Cette formation est ainsi l'occasion de transmettre une histoire, une vision et différentes expériences existantes au sein du RSP autour des enjeux de commercialisation de produits issus de semences paysannes.

#### 3.1.1. Projet Céréalocales

Le projet Céréalocales, dont le RSP est partie prenante s'intéresse à la place des citoyen·nes dans les initiatives collectives autour des céréales locales, au-delà de la fonction de consommateur·rices-acheteur·ses des produits en aval d'une filière locale. Sur l'année écoulée, associé à ses partenaires, le RSP a contribué à repérer et analyser une quinzaine d'initiatives impliquant activement des citoyen·nes dans 5 régions de France (Occitanie, PACA, Nouvelle-Aquitaine, Bretagne, Normandie) et en a dressé une typologie. Plusieurs personnes qui font vivre ces initiatives ont été interrogées afin de comprendre les moteurs et formes de leur implication, les liens tissés entre citoyen·nes et professionnel·les locaux·ales, les co-crétions qui en découlent et leurs effets sur les personnes et les territoires. Un **webinaire** a été proposé le 19 avril ([vidéo replay](#)<sup>4</sup>) pour présenter la synthèse des travaux à cette date et les questions de débat repérées au travers des multiples échanges qui ont eu lieu. Le travail doit se poursuivre durant une année encore.

### 3.2. Travailler en partenariat avec des organisations spécialisées

Les liens initiés lors de l'exercice précédent avec le collectif Les Pieds dans le Plat ont été renforcés par leur investissement très actif et généreux dans l'organisation des Rencontres Internationales Sème ta Résistance (cf partie 2.3), où les membres ont en particulier piloté la confection des repas de la journée grand public.

---

4 [Diaporama présenté à cette occasion disponible ici](#)

### 3.3. Effectuer une veille sur les actions des différents opérateurs économiques

Nous avons été contacté-es par Ecozept dans le contexte du projet européen [Biovalue](#). Nous avons répondu positivement à cette demande d'entretien pour faire part de notre désaccord quant à la façon d'envisager ce qu'est la biodiversité cultivée et la prétention d'en proposer un label. Nous restons alertes sur ces vellétés de catégorisation arbitraire de la biodiversité cultivée afin de la commercialiser.

## 4. POURSUIVRE LE TRAVAIL DE VEILLE JURIDIQUE ET DE DÉFENSE DES SEMENCES PAYSANNES

### 4.1. Renforcer les montées en compétences collectives sur les thématiques réglementaire, juridique et politique

Le travail de veille juridique s'est poursuivi tout au long de cet exercice, tant par le biais de la veille « brute » que par les synthèses des actualités, les formations, la réponse aux questions des membres, etc.

Cette année encore, le suivi des réformes européennes sur les nouvelles techniques génomiques (nouveaux OGM) et celle sur la circulation du matériel de reproduction des végétaux a occupé la plupart de notre temps. Bien que mis à mal par les élections du nouveau Parlement européen et la nomination d'une nouvelle Commission, les débats ont été vifs sur les deux fronts.

#### 4.1.1. Circulation des semences

Après la présentation par la Commission de son projet de règlement sur la commercialisation du matériel de reproduction des végétaux en juillet 2023, c'est au tour des autres co-législateur-rices de l'Union européenne de se mettre au travail. Après discussions au sein des commissions agriculture (COMAGRI) et environnement (COMENVI) du Parlement européen, ce dernier a adopté sa position le 24 avril 2024. Dans l'ensemble, cette position est plutôt favorable à la biodiversité cultivée, notamment en élargissant les régimes dérogatoires prévus par la Commission.

Du côté du Conseil en revanche, la position est nettement moins favorable à la diffusion de la biodiversité cultivée et des droits des paysan-nes. Il semble que la présidence belge, qui a rédigé le texte de compromis, ait eu l'oreille assez attentive aux « craintes » exprimées par l'industrie semencière. Les régimes dérogatoires sont revus à la baisse et strictement limités. La définition de « commercialisation » recouvre à nouveau les échanges et transferts à titre gratuit et les échanges entre agriculteur-rices sont fortement réduits : il est possible d'échanger uniquement des semences, à une échelle locale, et sans aucune compensation financière. La charge administrative, avec de nombreuses obligations d'étiquetage et de traçabilité est significativement alourdie. C'est d'ailleurs en particulier sur ce point que les différents États membre ont exprimés des réserves. En conséquence, à l'heure actuelle, aucune position commune n'a pu être validée par le Conseil. De ce fait, les négociations du trilogue ne peuvent commencer.

En amont des discussions au Parlement européen, un travail d'analyse conjointe de la

proposition de la Commission européenne a été menée avec la Confédération paysanne ainsi que d'autres acteurs du collectif Objectif zéro OGM (OzO). Ces regards croisés ont permis une compréhension plus fine des possibles impacts de cette réglementation, et ont pu alimenter le plaidoyer de membres.

#### 4.1.2. Nouvelles techniques génomiques

Sur ce projet de règlement, conformément au souhait de la Commission d'avancer rapidement sur ce dossier, le Parlement européen a adopté sa position dès le 7 février 2024. Si le projet reste dans l'ensemble assez désastreux, on notera tout de même quelques points positifs dans la position du Parlement. Les euro-députés désirent ainsi que le NGT restent interdites en agriculture biologique. Ils ont en outre souhaité interdire le dépôt de brevet sur « les végétaux NTG, le matériel végétal, les parties de ceux-ci, les informations génétiques et les caractéristiques des procédés qu'ils contiennent ». Les membres du Parlement européen ont également demandé l'établissement d'une certaine traçabilité, avec l'instauration d'un étiquetage des végétaux NTG 1 et des produits qui en contiennent en plus de celui du matériel de reproduction de ces derniers, le seul prévu initialement par la Commission. Toutefois, en l'absence de méthode de détection et d'identification de ces NTG, cette traçabilité pourra-t-elle véritablement être effective ? Le texte de compromis entérine la réévaluation et la mise à jour des critères de détermination d'un végétal NTG de catégorie 1 (c'est-à-dire « équivalent à un végétal issu de sélection conventionnelle ») tous les 4 ans par un simple acte délégué de la Commission, c'est-à-dire sans aucun débat ni contrôle démocratique ! Le texte adopté par le Parlement européen ne contient, en outre, toujours aucune clause de sauvegarde (possibilité pour un État membre d'interdire la culture d'un végétal OGM/NTG après son autorisation).

Du côté du Conseil européen, malgré tous les efforts de la présidence belge, qui souhaitait voir se conclure les négociations sous son mandat, aucune position commune n'a encore pu être adoptée. Les discussions achoppent en particulier sur les questions des brevets, de la cohabitation avec l'agriculture biologique et le respect de la souveraineté des États membres, en particulier en ce qui concerne la clause de sauvegarde. Lors de sa prise de mandat, la présidence hongroise, défavorable à cette proposition législative, a fait circuler un « document non-officiel » reprenant les principales questions soulevées sur la proposition de règlement. Les discussions sont d'autant plus animées que plusieurs agences d'évaluation remettent en cause les bases même de cette proposition de réglementation. Ainsi l'ANSES a publié coup sur coup (en décembre 2023 et en février 2024) deux avis très critiques sur l'évaluation des risques sanitaires, environnementaux et socio-économiques des NTG ainsi que sur les critères d'équivalence entre plantes NTG et plantes issues de sélection conventionnelle. De même, l'agence fédérale allemande pour la conservation de la nature a fait paraître en février 2024 une analyse très critique de la proposition législative. L'adoption d'une position au Conseil, nécessaire pour lancer les négociations au sein du triangle, est donc peu probable avant la fin 2024.

#### 4.1.3. Santé des végétaux

Suite à des prises de contacts informels, une réunion d'échange a été organisée entre plusieurs personnes en charge des dossiers santé des plantes au sein du Bureau des végétaux de la Direction générale de l'alimentation (DGAL) du ministère de l'Agriculture et des membres du RSP concernés par la vente de semences. Il s'agissait essentiellement d'une prise de contact, afin

que chaque « partie » puisse exprimer son point de vue. Il s'avère que, malgré la bonne volonté de nos interlocutrices et leur envie de comprendre les situations et difficultés du terrain, le cadre dans lequel elles évoluent est si strict qu'elles ne peuvent proposer que des ajustements à la marge.

## 4.2. Continuer notre travail de communication large et pédagogique sur les sujets réglementaires

### 4.2.1. Documents de synthèse et communication pédagogique

Les publications et diffusions des [synthèses des actualités juridiques](#), ont été maintenues trimestriellement. Elles participent à l'appropriation des enjeux réglementaires et politiques par les membres, et ont vocation à les tenir informé·es des évolutions en la matière. Les retours sur ces synthèses sont positifs, malgré leur caractère parfois dense (surtout en ces périodes de réformes). Outre ces synthèses, la veille juridique a également publié sur le site internet du Réseau une mini-série « Nouveaux OGM, panorama d'une déréglementation »<sup>5</sup>.

Cette année encore, nous avons continué à répondre aux sollicitations diverses des membres et non membres sur les problématiques juridiques, comme par exemple la question des semences de couverts végétaux, les possibilités de circulation de semences entre agriculteur·rices, l'inscription au SOC en tant que producteur·rice/vendeur·se de semences, etc.



---

5 [Episode 1 : Une « réglementation » en rupture](#)  
[Episode 2 : L'affaiblissement des formes agricoles alternatives](#)

## 5. CULTIVER UN MODE DE FONCTIONNEMENT ASSOCIATIF PLUS HORIZONTAL

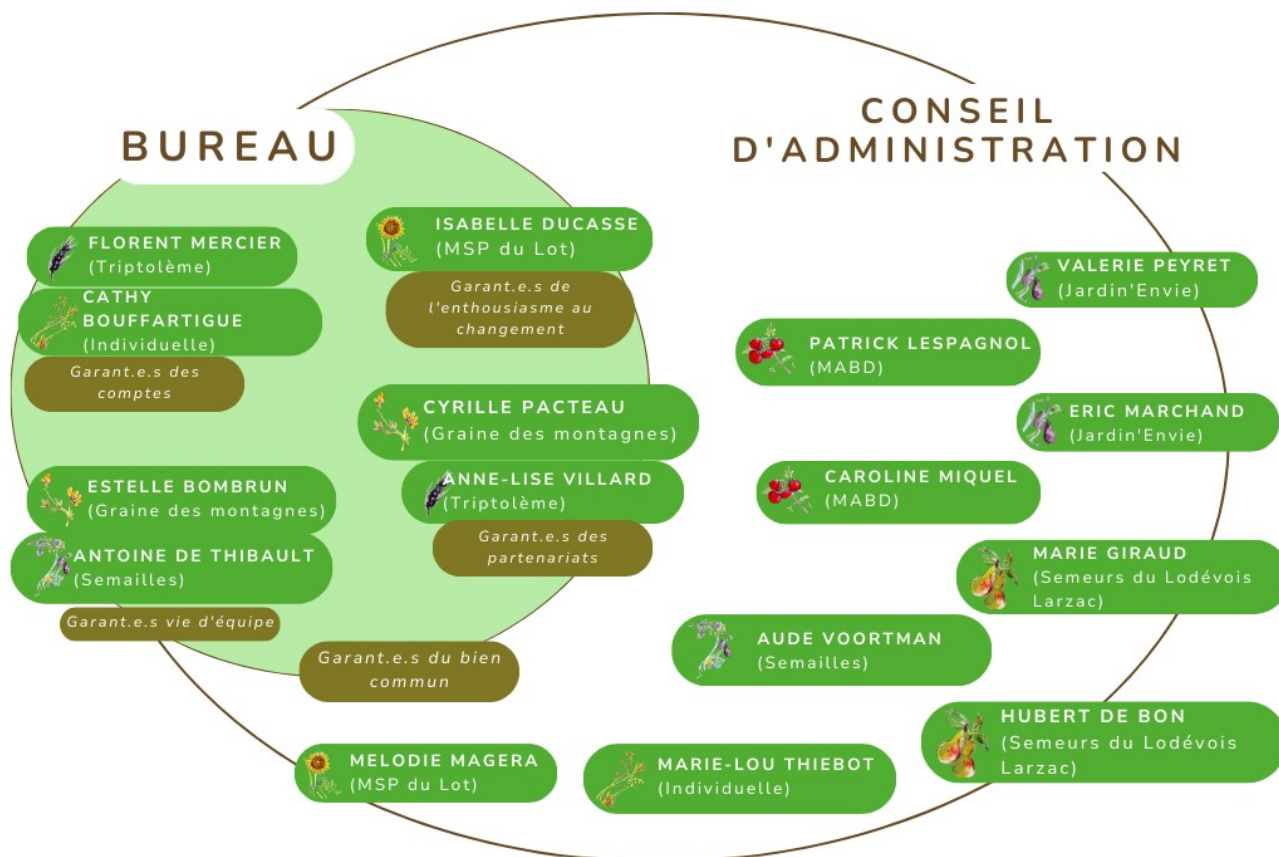
### 5.1. Fonctionner en gouvernance partagée

Depuis de nombreuses années, le RSP cherche à tendre vers plus d'horizontalité et ce choix a été entériné par le changement des statuts de 2018 et le passage de l'équipe salariée en coordination partagée.

Pour autant, ces modèles d'organisation sont encore trop peu répandus et invitent à régulièrement questionner sa posture et son rapport au pouvoir, à clarifier les modes de fonctionnement pour pouvoir travailler collectivement en confiance.

L'arrivée régulière de nouvelles personnes au CA et dans l'équipe renforce le besoin de transmettre. Dans cette optique, un comité de pilotage a été constitué en janvier 2024, composé de deux administratrices et d'une salariée, avec pour mission de co-construire et proposer un accompagnement externe du conseil d'administration et de l'équipe, qui pourra être mis en place avec le futur CA qui sera élu à la fin de l'année 2024.

### 5.2. Conseil d'administration



## 5.3. Vie d'équipe

### ***Journées de régulation***

L'équipe continue de faire intervenir Fabrice Gand, deux fois par an pour des temps de régulation. Ces temps permettent de traiter et de prévenir les tensions dans l'équipe, d'aborder et d'avancer sur des questions de fonctionnement.

### ***Composition de l'équipe salariée***

Sur cet exercice, Maud Dumond (coordinatrice de l'évènement les 20 ans du RSP) est partie. David Dupont a rejoint l'équipe pendant 6 mois (de mi-mars à mi-septembre) pour reprendre une partie des missions assumées par Amélie Hallot-Charmasson, animatrice juridique et formation partie pour en congé sabbatique d'avril à août. Marie Mokrani, animatrice vie associative, a annoncé son départ pour la fin de l'année 2024.

A noter aussi que le RSP a financé une partie du poste d'Alice Champseix, recrutée par SOL pour la coordination des rencontres internationales.

### **Composition de l'équipe au 30 septembre 2024 :**

**Vanessa GIROU**  
Secrétaire-comptable  
[contact@semencespaysannes.org](mailto:contact@semencespaysannes.org)

**Amélie HALLOT-CHARMASSON**  
Animatrice de réseau - Réglementation  
et veille juridique  
[juridique@semencespaysannes.org](mailto:juridique@semencespaysannes.org)

**Nadège GARNIER**  
Chargée de projet gestion et partenariat  
[gestion@semencespaysannes.org](mailto:gestion@semencespaysannes.org)

**Sophie QUIE**  
Animatrice de réseau - Agronomie et  
expérimentation  
[agronomie@semencespaysannes.org](mailto:agronomie@semencespaysannes.org)

**Marie MOKRANI**  
Animatrice de réseau - Vie associative,  
communication et événements  
[vie.asso@semencespaysannes.org](mailto:vie.asso@semencespaysannes.org)

**Aïcha BOURAD**  
Animatrice de réseau - Enjeux  
économiques  
[enjeux.eco@semencespaysannes.org](mailto:enjeux.eco@semencespaysannes.org)

## 5.4. Rapport d'Orientation 2025 – 2030

Le rapport d'orientation est un document qui définit les axes stratégiques du RSP. Le dernier en date était sur la période 2021-2023 et a été prolongé d'un an jusqu'à fin 2024.

Le processus de mise à jour du rapport d'orientation comprend 3 étapes, s'étalant sur l'ensemble de l'année 2024 (et donc sur 2 périodes d'activités).

La première étape a été l'organisation d'un séminaire qui s'est déroulé du lundi 25 mars au mercredi 27 Mars à la bergerie de Villarceaux. 14 personnes ont participé au séminaire : 3

salariées et 4 administrateur-rices. L'objectif de ce séminaire était de définir les piliers d'intervention du RSP (en repartant de la charte et de l'objet social de l'association) puis d'en dégager les grandes actions. Ce rapport sera valable pour la période 2025-2030. Les contenus produits lors de ce séminaire ont permis la rédaction d'une première proposition, qui a été envoyée aux membres.

Deux temps d'échanges ont suivi fin juillet et fin août afin de recueillir les avis et propositions des membres ou d'éclaircir des éléments de cette première proposition. En parallèle, pour choisir les piliers qui seront effectivement retenus dans le rapport d'orientation et dégager les axes prioritaires, les membres ont été invité-es à les prioriser via un outil de vote en ligne, Balotilo. 27 membres se sont inscrit-es pour voter et 21 ont effectivement participé, permettant d'aboutir au résultat suivant :

1. (ex aequo). Mise en lien, échanges de connaissances et d'expériences
1. (ex aequo). Veille juridique et défense des semences paysannes
3. Formation et transmission
4. Actions politiques et plaidoyer
5. Communication grand public
6. Fonctionnement et gouvernance
7. (ex aequo). Sélection et création variétale
7. (ex aequo). Filières du RSP
9. Lien à l'international

Suite à ce vote, le CA du RSP a fait la proposition suivante : Les trois derniers axes, identifiés comme les moins prioritaires (sélection et création variétale, filières du RSP et lien à l'international), sont mis de côté et n'apparaîtront pas dans le rapport d'orientation soumis au vote à l'AG en décembre 2024. Néanmoins, cela n'empêche pas un suivi *a minima* des actions déjà en cours (notamment à l'international avec LLD).

Le rapport d'orientation sera donc constitué des 5 premiers axes choisis lors du vote, sans hiérarchisation entre eux, en gardant les aspects gouvernance et financement en toile de fond.

La proposition finale du rapport d'orientation devra être votée à l'AG en décembre 2024.

## 6. RAPPORT FINANCIER 2023 - 2024

Les comptes de l'association sont contrôlés et certifiés par un commissaire aux comptes (Cabinet Triaxe Audit à Agen).

Le résultat de l'exercice comptable du 1er octobre 2023 au 30 septembre 2024 présente un solde débiteur de 15 409 €.

### 6.1. Évolution du résultat

Fonds associatifs	Au 30/09/2024	Au 30/09/2023	Au 30/09/2022
Résultat de l'exercice	- 15 409 €	4 855 €	20 516 €
Fonds propres	220 029 €	215 173 €	194 658 €
<b>Total Fond associatif</b>	<b>204 620 €</b>	<b>220 028 €</b>	<b>215 174 €</b>

### 6.2. Les charges

Le total des charges s'élève à **341 372 €**, ce montant est en hausse d'environ 1% par rapport à l'exercice précédent, il reste par conséquent relativement stable.

CHARGES	Exercice comptable 2023-2024		Exercice comptable 2022-2023	
	Réalisé au 30/09/2024	Part du réalisé	Réalisé au 30/09/2023	Part du réalisé
Personnel	258 464 €	76 %	243 683 €	72 %
Fonctionnement	46 685 €	14 %	47 826 €	14 %
Activité	36 223 €	10 %	46 693 €	14 %
<b>TOTAL CHARGES</b>	<b>341 372 €</b>	<b>100 %</b>	<b>338 202 €</b>	<b>100 %</b>

#### Les charges de personnel

La masse salariale est et demeure, le premier poste de dépenses avec un total de 6 salariées en contrat à durée indéterminée. Un congé sabbatique de 5 mois a été accordé cette année, la salariée en bénéficiant a été remplacée le temps de son absence. De plus, un contrat à durée déterminée s'est terminé sur cet exercice (poste salarié créé pour l'évènement des 20 ans du RSP). Une entrée et deux sorties de personnel ont donc été effectuées sur cet exercice.

La masse salariale représente en équivalent temps plein (ETP) 5,99 contre 5,97 l'année précédente.

Une formation collective de régulation a été dispensée à l'ensemble de l'équipe salariée et deux salariées ont suivi la formation de formateur-rices proposée par le RSP.

La progression du niveau de salaire s'explique en partie par la ré-évaluation des salaires indexée sur l'inflation (l'augmentation annuelle du coût de la vie définie par l'INSEE est de 5,5 %) et par l'augmentation régulière des salaires basée sur la grille salariale en vigueur.

#### Les charges de fonctionnement

En dehors de la masse salariale, les charges d'exploitation se répartissent entre :



- Les charges liées aux cabinet comptable et au commissaire aux comptes et celles du service bancaire sont en légère augmentation.
- L'ensemble des charges de la vie associative progressent du fait de réunions au sein du siège social entre administrateur-ices et salariées, de la mise en place d'un séminaire spécifique à la construction du rapport d'orientation et de la réalisation de trois conseils d'administration en présentiel. Cette année les frais liés à l'organisation de notre Assemblée Générale sont en baisse grâce à une prise en charge de certains frais par notre hôte, réduisant ainsi les coût engagés par le RSP.
- Les frais liés aux locaux d'Aiguillon sont resté similaires à l'année N-1 (loyers, assurance ...).

Certaines lignes budgétaires ont évolué comme « Entretien et maintenance » : la maintenance du site internet a été modifiée et moins conséquente qu'auparavant, notre web-master facturant désormais ses interventions ponctuelles et non plus un forfait, quant aux frais liés à l'achat de documentation pour revente, ils ont augmenté avec la réapprovisionnement de 3 ouvrages (« Produire ses graines bio » / « Notre pain est politique » / « La graine de mon assiette ») et l'entrée de nouvelles références à notre catalogue (« Essayons-nous » / « Semences sous influence » / « Faire ses graines c'est facile »).

Dans l'ensemble, les frais de fonctionnement se maintiennent et leur part dans les dépenses globales reste stable.

### **Les charges d'activités**

Attention les charges d'activités ne comprennent pas le temps de travail salarié.

#### **Détail des charges liées aux activités :**

CHARGES	Exercice comptable 2023-2024		Exercice comptable 2022-2023	
	Réalisé au 30/09/2024	Part du réalisé	Réalisé au 30/09/2023	Part du réalisé
Divers	0 €	0 %	1 068 €	2,30 %
Europe et International	3 416 €	9,40 %	1 532 €	3,30 %
Juridique	943 €	2,60%	1 411 €	3,00 %
Mise en Réseau	27 728 €	76,60 %	20 280 €	43,40 %
Communication	4 137 €	11,40 %	22 400 €	48,00%
<b>Total Activités :</b>	<b>36 224 €</b>	<b>100 %</b>	<b>46 692 €</b>	<b>100 %</b>

**Europe/International :** Le RSP a pris part à un projet européen (Erasmus+/Diverseedpath) en partenariat avec ses confrère-soeurs Italien-nes et Grec-ques. Notre engagement auprès de Let's Liberate Diversity (LLD) s'est maintenu.

**Juridique :** On enregistre une baisse d'activité avec le congé sabbatique de la salariée référente. Les impressions ont été moins nombreuses. Le soutien aux collectifs impliqués dans le recours VRTH reste en discussion au sein du Conseil d'Administration. Les dépenses sont donc en baisse.

**Mise en réseau :** Les charges liées à ce volet sont en augmentation même si cette constatation

n'est pas valable pour toutes les activités.

**Communication** : Cette année, il n'y a pas eu d'évènement de sensibilisation « grand public » porté par le RSP. L'accompagnement à la réalisation de notre charte graphique a pris fin, malgré tout le travail sur la stratégie de communication reste d'actualité.

## Conclusion

Les dépenses de personnel (salaires, charges, impôts et taxes) représentent la plus grande part (76 %) des charges de l'association. Au 30 septembre 2024, le Réseau Semences Paysannes comptait 6 salarié-es en CDI. Les frais d'activités de l'association concernent les dépenses liées à la mise en œuvre des actions de veille, de mise en réseau à l'échelle nationale et internationale, de communication ; ces frais concernent uniquement des frais d'honoraires, de déplacements, de publications... Les frais de fonctionnement représentent 14% des dépenses totales.

Dans l'ensemble, la part des charges se maintient et reste stable. La répartition des charges reste cohérente avec une activité associative standard.

## 6.3. Les produits

La somme des produits s'élève à **325 924 €** pour 2023-2024 soit une baisse d'environ 5 % par rapport à l'exercice précédent.

	Exercice comptable 2023-2024		Exercice comptable 2022-2023	
PRODUITS	Réalisé au 30/09/2024	Part du réalisé	Réalisé au 30/09/2023	Part du réalisé
Fonctionnement	137 000 €	42 %	126 000 €	37%
Fonds propres	36 443 €	11%	45 105 €	13%
Autres produits	11 927 €	4%	15 315 €	4%
Activités	140 554 €	43%	156 636 €	46%
<b>TOTAL PRODUITS</b>	<b>325 924 €</b>	<b>100 %</b>	<b>343 056 €</b>	<b>100 %</b>

### **Part des produits de fonctionnement**

Les subventions pour l'appui au fonctionnement s'élèvent à 137 000 €, grâce aux soutiens de la Fondation pour le Progrès de l'Homme, de la Fondation Un Monde Par Tous et de 1 % For the planet. Ces financements restent une ressource essentielle pour le bon fonctionnement du RSP.

### **Part des fonds propres (autofinancement) de l'association**

Le montant et la part des produits d'auto-financement est en baisse : les cotisations restent stables.

La ligne « dons et soutiens » a nettement diminué; cette diminution s'explique par une forte baisse des dons individuels (via Helloasso / 4 000 € de baisse environ), de plus l'année N-1 avait enregistré un don exceptionnel grâce à l'arrondi de caisse d'un magasin Biocoop (Redon).

On enregistre une légère baisse des recettes formations/interventions ; cela s'explique par l'arrêt

d'une formation longue (à Mayotte) et d'une diminution des formations dispensées.

Les ventes de documentation avaient été stimulées en N-1 par l'organisation de l'évènement des 20 ans du RSP.

### **Part des « Autres produits » de l'association**

Le montant varie selon les années, il reste difficile à anticiper. Ce montant est inférieur à l'année précédente. Cette fluctuation plus ou moins conséquente est fortement dépendante des produits exceptionnels perçus, « inexistant » cette année. Le RSP enregistre également des remboursements de divers organismes (MSA pour les arrêts maladie et OPCO pour la formation de salarié-es) et de frais engagés lors de rencontres telles que l'Assemblée Générale, les rencontres groupes espèces...

### **Les financements reçus et attribués (Activités)**

On note une part de financement liés aux activités qui diminue de 10 % et une redistribution de ces financements en faveur des activités liées à la mise en réseau et aux dépenses des activités de communication. Les produits liés aux activités à l'Europe et à l'international ont été ajustés en fonction des dépenses puisque notre principal soutien sur cette activité permet également de financer du fonctionnement et donne une certaine souplesse au RSP quant à l'utilisation de ces fonds.

A noter également que les ressources du RSP proviennent à 79% de subventions privées.

#### **Détail des produits liées aux activités :**

	<b>Exercice comptable 2023-2024</b>		<b>Exercice comptable 2022-2023</b>	
PRODUITS	Réalisé au 30/09/2024	Part du réalisé	Réalisé au 30/09/2023	Part du réalisé
Europe et International	20 169 €	14%	40 000 €	26%
Juridique	15 500 €	11%	12 000 €	8%
Mise en Réseau	99 695 €	71%	70 070 €	45%
Communication	5 190 €	4%	34 567 €	22%
<b>TOTAL Activités</b>	<b>140 554 €</b>	<b>100 %</b>	<b>156 636 €</b>	<b>100 %</b>

**Europe/International :** Versement d'une partie des fonds du programme Erasmus+, la fondation FPH contribue également au maintien de nos activités sur le volet européen.

**Juridique :** Les collectes de fonds sont peu suivies. Un renouvellement du soutien de la fondation Léa Nature permet de maintenir cette activité à l'équilibre.

**Mise en Réseau :** La Fondation de France a renouvelé son soutien pluri-annuel sur certaines activités fléchées en « mise en réseau ». Un soutien reçu du Fonds de dotation Biocoop a été fléché sur une action spécifique (les Rencontres Internationales). A l'heure actuelle, le RSP est impliqué dans 3 programmes de recherche (Céréales Locales, Solblébio, Diveract).

**Communication :** Les rencontres du RSP dans le cadre de la SPP par exemple sont fortement

plébiscitées par certains de nos partenaires financiers, que ce soit des partenaires publics comme la Région Nouvelle-Aquitaine ou le Département Lot-et-Garonne que des partenaires privés. Sans organisation de la SPP cette année ou d'autres événements dans le département, le RSP n'a pas pu solliciter ces soutiens.

## Conclusion

Ces données induisent un déficit de 15 409 € pour l'exercice comptable 2023-2024. Ce résultat est préoccupant et nécessite une vigilance accrue et une veille constante sur de possibles sources de financement à solliciter.

Car même si la trésorerie du RSP se maintient depuis ces 5 dernières années, elle connaît cette année une baisse équivalente au résultat de cet exercice.

## 7. NOS PARTENAIRES FINANCIERS

### Fondations et entreprises privées



### Partenaires publics



### Société civile



### Dons par le biais de plateformes web



## 8. TABLE DES MATIÈRES DÉTAILLÉE

1. Développement des semences dans les fermes et les jardins.....	4
1.1. Mieux faire réseau et favoriser l'interconnaissance entre les membres.....	4
1.1.1. Nouveaux membres.....	4
1001 légumes.....	4
Association Mazorca.....	4
1.1.2. Groupes espèces.....	5
Groupe blé.....	5
Rencontre hivernale.....	5
Sollicitation d'AgriObtention pour la commercialisation de blés poulard.....	5
Groupe fourragère.....	5
Groupe potagère.....	6
Groupe Charte / Manifeste.....	6
Rencontre.....	6
Groupe maïs.....	7
1.2. Accompagner la montée en compétences des membres.....	7
1.2.1. Formations et interventions.....	7
1.2.2. Projet DiverAct.....	7
1.3. Encourager la recherche paysanne participative.....	8
1.3.1. Groupe de Travail Recherches.....	8
1.3.2. Projet SolBléBio.....	8
2. Favoriser les partenariats et mettre en lumière notre travail.....	9
2.1. Développer et consolider les partenariats.....	9
2.1.1. Let's Liberate Diversity (LLD).....	9
Seed policy group.....	9
2.1.2. Projet Erasmus+ DiverSeedPaths.....	10
2.1.3. OzO.....	10
2.2. Mieux communiquer sur nos actions.....	10
2.2.1. Nouvel outil : 10 idées reçues sur les semences paysannes.....	11
2.2.2. Présence sur la toile.....	11
2.2.3. Vidéos et podcasts.....	12
Vidéos.....	12
Podcasts.....	12
2.3. Les événements du Réseau.....	13
2.3.1. Les rencontres internationales.....	13
Accueils fermes.....	13
Rencontre entre pairs.....	14
Journée grand public.....	15
2.3.2. La semaine des semences paysannes (SSP).....	16
3. Animer et mettre en réseau les expériences et relations au monde économiques.....	17
3.1. Consolider les partages entre les membres.....	17

3.1.1. Projet Céréalocales.....	17
3.2. Travailler en partenariat avec des organisations spécialisées.....	17
3.3. Effectuer une veille sur les actions des différents opérateurs économiques.....	18
4. Poursuivre le travail de veille juridique et de défense des semences paysannes.....	18
4.1. Renforcer les montées en compétences collectives sur les thématiques réglementaire, juridique et politique.....	18
4.1.1. Circulation des semences.....	18
4.1.2. Nouvelles techniques génomiques.....	19
4.1.3. Santé des végétaux.....	19
4.2. Continuer notre travail de communication large et pédagogique sur les sujets réglementaires.....	20
4.2.1. Documents de synthèse et communication pédagogique.....	20
5. Cultiver un mode de fonctionnement associatif plus horizontal.....	21
5.1. Fonctionner en gouvernance partagée.....	21
5.2. Conseil d'administration.....	21
5.3. Vie d'équipe.....	22
Journées de régulation.....	22
Composition de l'équipe salariée.....	22
5.4. Rapport d'Orientation 2025 – 2030.....	22
6. Rapport financier 2023 - 2024.....	24
6.1. Évolution du résultat.....	24
6.2. Les charges.....	24
Les charges de personnel.....	24
Les charges de fonctionnement.....	24
Les charges d'activités.....	25
Conclusion.....	26
6.3. Les produits.....	26
Part des produits de fonctionnement.....	26
Part des fonds propres (autofinancement) de l'association.....	26
Part des « Autres produits » de l'association.....	27
Les financements reçus et attribués (Activités).....	27
Conclusion.....	28
7. Nos partenaires financiers.....	28
Fondations et entreprises privées.....	28
Partenaires publics.....	28
Société civile Dons par le biais de plateformes web.....	28
8. Table des matières détaillée.....	29
Liste des membres du Réseau.....	31

# Annexe

## LISTE DES MEMBRES DU RÉSEAU

1001 Légumes, ADEAR du Gers, ADEAR du Tarn, Agribio 04, Agrobio Périgord, Agrof'ile, ALPAD, ARDEAR AuRA, ARDEAR Centre, Association DINOS, AVEM, B.L.E, Bio Ariège Garonne, Bio CIVAM 11, Bio Loire Océan, Biobreizh, CAB Pays de la Loire, CBD Poitou Charentes, Chemin Cueillant, CIVAM AD 49, Civam AD 72, Confédération Paysanne, D'une graine aux autres, Emmaüs le Maquis, EPCC du Château de la Roche Guyon, Faire et savoirs, FDCIVAM 44, FNAB, Fournil des Buis, GAB 65, GAB d'Anjou, Germinance, GRAB, Grainaille, Graine des Montagnes, Graines de libertés, Graines de Noé, Graines del País, Haute-Loire Bio, Initiatives Paysannes, Jardin des Thorains, Jardin'Envie, Jardins de Siloé, L'Or des Graines, La Boîte à Graines, La Plante Compagne, La Semencerie, Le Biau Germe, Les Amis de la terre, Les Champs des possibles, Les Jardins Inspirés, Li Mestère asbl, MAB 16, MABD, Maison de la Semences de la Loire, Maison des Semences Paysannes du Lot, Maison des Semences Paysannes Maralpines, Maison Paysannes de l'Aude, Mazorca, Métis, Moulin Astrié, Nature et Progrès, Payzons Ferme, Pétanielle, PNR Queyras, Renova, S.I.M.P.L.E.S, Semailles, Semeurs du Lodevois-Larzac, SOL, Solimence, Syndicat Touselle, Terre en vie, Terre et Humanisme, Triptolème, Triticum.